

ClassContact
Connecte l'enfant malade

RAPPORT D'ACTIVITÉ

2022-2023



ClassContact
Connecte l'enfant malade

TABLE DES MATIÈRES

01

Le Mot de : Donatien

02

ClassContact
Qui sommes-nous ?

03

Nos Missions

04

Nos Objectifs

05

Nos Installations

06

Nos Défis

07

Nos Chiffres

08

Journée Pyjama

09

Notre équipe

10

Nous Soutenir

11

Nous Contacter



ClassContact
Connecte l'enfant malade

LE MOT DE



DONATIEN
DIRECTEUR GÉNÉRAL

L'année **2022-2023** a été une période marquée par de nouveaux **défis** pour ClassContact. Tout d'abord, si le recul du COVID-19 a permis aux enfants de retourner quotidiennement à l'école, les séquelles laissées par la pandémie sur certains d'entre eux a eu un impact sur nos installations.

En plus du COVID, la réforme du rythme scolaire, modifiant les périodes de congés et de cours, a considérablement influencé le travail de notre équipe technique qui a dû redoubler d'efforts pour connecter les enfants dès la rentrée, malgré un temps de préparation plus court.

Pour mieux gérer ce changement, nous avons dû mettre en place des mesures d'organisation plus rigoureuses. L'équipe technique de ClassContact a joué un rôle crucial en mettant à disposition de **nouvelles caméras**, facilitant ainsi **le passage fluide entre les différents tableaux et le tableau interactif**. Cette innovation a considérablement amélioré l'efficacité de nos interventions en ligne, permettant aux enfants de bénéficier d'une expérience d'apprentissage plus enrichissante.

Au-delà de ces aspects techniques, nous avons également réalisé l'importance de la **communication** dans notre travail. **La journée pyjama**, qui a été un grand succès cette année, en est un exemple concret. Cela montre que les moments de **convivialité** et de partage sont essentiels pour maintenir un lien fort entre les enfants, les bénévoles et l'équipe de ClassContact. Nous sommes conscients que nous devons encore progresser dans le domaine de la **communication digitale**, mais nous travaillons activement sur cet aspect pour renforcer notre présence en ligne et améliorer notre interaction avec les enfants et leurs familles.

Malgré les **défis** et les **changements** auxquels nous avons dû faire face au cours de cette année, une chose reste inchangée : notre **engagement** envers notre mission. Nous continuons à travailler avec passion pour que chaque enfant, quel que soit son état de santé, puisse recevoir une éducation de qualité sans compromettre sa santé. C'est un **rêve** que nous poursuivons avec détermination, sachant que c'est grâce à vous tous, qui nous soutenez, que nous pouvons transformer ce rêve en réalité. **Ensemble, nous sommes prêts à relever tous les défis qui se présentent à nous pour le bien-être des enfants que nous servons.**



CLASSCONTACT QUI SOMMES-NOUS ?

C'est en **2006**, il y a 17 ans, que trois anciens collègues de la société IBM, sensibilisés à la problématique de la **déscolarisation chez les enfants touchés par la maladie**, décident de mettre leurs compétences en informatique au service de ces enfants. L'idée de base ? **Connecter l'enfant malade à sa classe depuis son lieu de soin** (domicile ou hôpital).



Grâce à ce concept ClassContact connecte chaque année à leur classe des dizaines d'enfants malades de longue durée afin de leur **garantir ce droit fondamental qu'est l'accès à l'éducation et le maintien du lien social** si important pour leur développement psychologique. Pour ce faire, **nous installons gratuitement**, au domicile des enfants ou à l'hôpital (en cas d'hospitalisation) et dans la classe, **le matériel informatique et les connexions Internet** nécessaires afin qu'ils puissent rester en contact avec leur classe. Ils peuvent ainsi suivre les cours en direct et communiquer avec leurs enseignants et leurs camarades de classe, **tout en respectant leur rythme et leurs besoins en soins médicaux**.



CLASSCONTACT QUI SOMMES-NOUS ?

Ces jeunes sont issus de **l'enseignement francophone maternel, primaire et secondaire, de la filière générale, technique et professionnelle**. Ils sont atteints de maladies ou traumatismes graves, en majorité des cancers et des accidents de la route, les tenant éloignés de l'école pour plusieurs mois. Cet éloignement impacte considérablement l'aspect scolaire, social et psychologique de ces enfants, induisant des conséquences lourdes sur le long terme (isolement, décrochage scolaire...).



En collaborant activement avec les hôpitaux et les écoles, partenaires indispensables à la réalisation de notre action, **nous créons des ponts** entre les enfants malades et leur classe afin de réduire, autant que faire se peut, l'impact de la maladie sur leur avenir scolaire et leur psyché.

Remettre la scolarité de l'enfant malade de longue durée aux mains de son/ses professeur(s), ces personnes formées à l'enseignement, **permet également d'apporter une aide conséquente aux parents qui**, déchargés du poids de la scolarisation, **peuvent se recentrer sur l'essentiel** : la santé de leur enfant et le maintien de la cohésion familiale, souvent perturbée par la maladie et le rythme des soins.

NOS MISSIONS

C'est évident, lorsqu'un enfant est touché par une pathologie lourde (cancer, accident, handicap, maladie chronique, troubles psychologiques...), le quotidien devient éprouvant autant pour lui que pour sa famille. **Au stress et à la détresse causés par la maladie s'ajoutent l'isolement et les nombreuses absences scolaires** qui, dans bien des cas, se transforment en véritable déscolarisation.

L'enfant malade de longue durée ou chronique souffre d'une double peine : la maladie et l'éviction socio-scolaire.

Les conséquences des maladies ou traumatismes sur les enfants et les parents sont nombreuses :

- Confinement, **isolement** et manque de liens sociaux engendrant l'ennui voire la dépression.
- **Démotivation** liée au sentiment de ne plus appartenir à la classe/la société.
- **Manque de rythme** dans la journée de l'enfant, centrée sur les soins.
- Retard ou **décrochage** scolaire menant, au mieux à l'échec de l'année en cours, au pire à l'abandon pur et simple des études sur le long terme.
- **Difficulté à reprendre les études** après la guérison.
- **Difficulté à se réintégrer** dans un groupe scolaire ou social.
- **Surcharge de travail** pour les parents qui endossent le rôle de professeur.
- **Inégalité des chances** relative au manque d'accès aux outils numériques.



NOS MISSIONS

En favorisant la création de synergies entre les enfants, leurs familles, les hôpitaux et les établissements scolaires, en mettant à profit nos compétences techniques et nos outils au service de toutes ces parties prenantes, et en établissant des partenariats solides avec les différents acteurs de l'enseignement en Fédération Wallonie Bruxelles, **ClassContact s'engage pleinement à maintenir l'enfant malade dans une dynamique positive**. Entouré de tous ceux qui l'accompagnent au quotidien, l'enfant ne se sent plus isolé et peut continuer à s'épanouir sur le plan social et scolaire, malgré les défis posés par la maladie.



En plus de fournir un soutien aux enfants touchés par la maladie en collaboration avec les écoles partenaires, **notre objectif est également de sensibiliser l'ensemble de la classe à la réalité de leur camarade malade**. L'absence prolongée d'un ami ou d'une amie de classe peut être traumatisante pour les enfants. Les plus jeunes, qui ne l'expriment pas nécessairement verbalement, peuvent être profondément affectés par la situation de leur camarade. **Cette démarche permet à toute la classe de mieux comprendre la maladie et, en fin de compte, de favoriser une intégration socio-scolaire plus harmonieuse des enfants malades.**

NOS OBJECTIFS



Un service gratuit pour tous

ClassContact offre un service totalement gratuit, tant pour les familles que pour les établissements scolaires équipés, qui comprend tout le matériel et toute l'assistance nécessaire grâce à nos généreux donateurs.

Empêcher le décrochage

ClassContact permet aux enfants de poursuivre leur cursus à distance. Ils peuvent donc suivre les cours et présenter leurs examens. La présence virtuelle en classe facilite également le retour en présentiel.



Briser la solitude de l'enfant

Nous permettons le maintien du lien social entre les enfants et leur classe. De cette manière, ils gardent le moral, ce qui participe au processus de guérison, et continuent leur développement social et psychologique.

Encourager la solidarité

En maintenant un lien social permanent entre les enfants malades, leurs camarades et leur environnement scolaire, nous contribuons au développement de la solidarité, de l'inclusion et de l'entraide.



NOS INSTALLATIONS

ClassContact relie l'enfant malade de longue durée à sa classe, que ce soit pendant son hospitalisation en milieu médical ou depuis chez lui, garantissant ainsi le maintien d'un contact social et d'un rythme scolaire essentiels pour son bien-être mental et son retour en classe après la maladie. **Cette initiative, bien qu'étant simple et efficace, requiert une infrastructure substantielle ainsi qu'un investissement considérable en temps et en matériel.**



Concrètement, nos installations se passent de la manière suivante. Un parent ou un professeur, voire un hôpital, prend contact avec l'ASBL afin de réaliser une demande d'équipement pour un enfant. Notre équipe entre dès lors en contact avec l'ensemble des parties prenantes afin de recueillir la totalité des accords nécessaires (parents, établissement scolaire, hôpital) à la mise en place du matériel. En fonction des circonstances et du nombre de demandes que nous avons à traiter, ces installations prennent entre quelques jours et deux semaines.

NOS INSTALLATIONS

Grâce à **notre** précieux **partenaire, Proximus**, qui généreusement **nous fournit les lignes et les raccordements internet nécessaires**, nous sommes toujours en mesure d'offrir notre assistance aux enfants qui en font la demande. En cas de besoin, et malheureusement si l'établissement scolaire ne dispose pas d'une infrastructure réseau adéquate, notre partenaire va même jusqu'à entreprendre des travaux tels que le creusement de tranchées et l'installation de nouveaux câbles de télécommunication, garantissant ainsi une connexion stable tout au long de l'année scolaire.



proximus

En ce qui concerne l'installation du matériel, nos techniciens coordonnent des rendez-vous avec les familles et les écoles pour mettre en place l'équipement et en vérifier le bon fonctionnement. Cet équipement comprend un **PC portable, une caméra grand angle pour la salle de classe, une webcam, divers accessoires tels que souris, casque et micro**, et est adapté en tenant compte des besoins spécifiques liés à la pathologie de l'enfant, garantissant ainsi une utilisation confortable de tous les outils mis à sa disposition.

Nos installations sont également personnalisées en fonction des besoins de chaque établissement scolaire. En plus de fournir le matériel nécessaire ou les connexions requises, **nous adaptons le système de communication aux outils utilisés par les enseignants de l'enfant, qu'il s'agisse de tableaux interactifs, de plates-formes spécifiques, ou autres.**

En cas de problème technique, ClassContact propose un helpdesk. Un technicien est disponible par téléphone pour guider à distance les parents et le personnel scolaire dans la résolution du problème. Si nécessaire, une intervention sur place est organisée pour assurer la pleine opérationnalité de l'installation concernée.

NOS INSTALLATIONS

Notre engagement va au-delà des services éducatifs en ligne. Les assistantes sociales bénévoles maintiennent un lien étroit avec nos installations partenaires de longue date, assurant un dialogue continu pour s'assurer que tout se passe bien sur le plan de l'infrastructure et de la coopération avec les écoles.

Lorsqu'il s'agit de questions ou de problèmes sociaux liés à notre mission, les assistantes sociales bénévoles sont les personnes de référence. Elles s'efforcent de trouver des solutions et des arrangements pour garantir que les enfants malades puissent bénéficier de notre soutien.

En outre, elles jouent un rôle de liaison entre différentes ASBL, favorisant la collaboration et la solidarité pour le bien-être des enfants malades et leur éducation.

Notre mission intègre pleinement les aspects sociaux pour créer une communauté solidaire qui œuvre ensemble pour le bien-être des enfants malades.



NOS INSTALLATIONS



Dans la classe

Nous fournissons : Caméra, PC, Ecran, Souris, Clavier et Câbles. Nous raccordons également le matériel à l'écran interactif de la classe et/ou au système interne de cours en ligne

Au domicile / hôpital

Nous fournissons : Ecran, PC munit d'une webcam, Souris, Clavier & câbles. L'écran peut être scindé en deux pour montrer le tableau et la classe.



Nouvelle caméra

Les nouvelles caméras offrent un zoom fluide, une vue changeante simple via une télécommande, et une excellente lisibilité des écritures sur écran.

NOS DÉFIS

Toutes nos missions et défis pour l'année à venir ont un but commun : **rendre ClassContact plus connue et plus accessible, dans le but d'aider un maximum d'enfants malades**. Bien que la crise du Covid-19 ne soit plus d'actualité et n'ait plus d'impact sur notre mission, d'autres enjeux se profilent à l'horizon. Ces défis, bien que variés, convergent tous vers notre objectif fondamental : **améliorer notre communication pour étendre notre portée et offrir un soutien toujours plus efficace**.

1. Amélioration de l'accessibilité, notamment via notre site Internet : Pour garantir que nos ressources et services soient facilement accessibles aux familles et aux écoles, nous nous sommes engagés à mettre à jour et à améliorer notre site web. Cela s'inscrit dans notre volonté de mieux faire connaître ClassContact et d'offrir des informations claires et précises pour un maximum d'enfants malades.

2. Renforcement de la communication & communication digitale : Nous reconnaissons que la communication efficace, qu'elle soit en ligne ou hors ligne, est essentielle pour sensibiliser à notre mission, informer les parties prenantes, mobiliser un soutien continu et influencer positivement la réforme du rythme scolaire.

3. Réforme du Rythme Scolaire : Nous nous engageons à contribuer activement à la réforme du rythme scolaire pour mieux répondre aux besoins changeants des élèves, notamment ceux confrontés à des problèmes de santé. Cela inclut l'adaptation des horaires et des méthodes d'enseignement pour favoriser l'inclusion et le bien-être des enfants malades, même si nous devons relever le défi de la contrainte temporelle imposée par les vacances d'été.

4. Avoir plus de nouvelles caméras pour une meilleure expérience : Les nouvelles caméras, qui permettent de passer facilement d'un tableau à l'autre grâce à une télécommande, améliorent l'efficacité de nos interventions en ligne. Cela contribue à une expérience d'apprentissage de qualité et renforce notre capacité à communiquer efficacement avec les enfants et les écoles.

Toutes ces missions convergent vers un but ultime : aider un maximum d'enfants malades en rendant ClassContact plus accessible et plus connue. Notre engagement à relever ces défis découle de notre conviction que, grâce à une communication améliorée et à une meilleure accessibilité, nous pourrions mieux atteindre notre objectif de garantir une éducation de qualité pour tous, quel que soit l'état de santé de l'enfant. Ensemble, nous avançons vers cette réalisation, conscients que **"ensemble, nous irons plus loin"**.



NOS DÉFIS



- Augmenter le nombre d'enfant connecté par an de 10%
- Reconnaissance de statut auprès de la FWB comme Bednet en Flandre



Renforcement de la communication



Amélioration de l'accessibilité



Nouveaux matériels

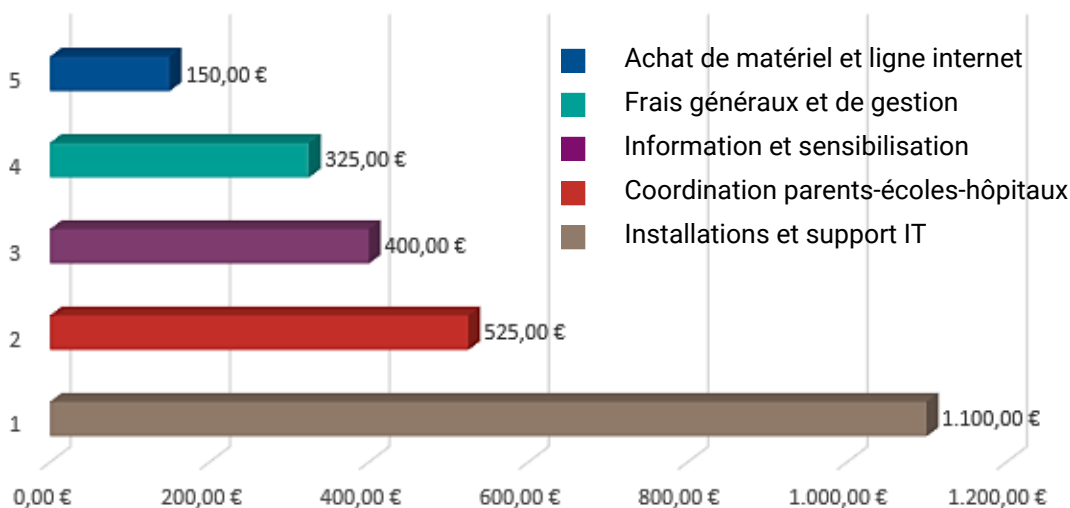


Réforme du rythme scolaire

NOS CHIFFRES

1. Coûts des installations

Répartition des coûts par installation



Si ClassContact est gratuit pour tous ses bénéficiaires, **chaque double installation** (chez l'enfant ou à l'hôpital et dans la/les classe(s) qu'il fréquente) **a un coût** qui s'élève actuellement à **2500 euros**.

La part de budget la plus importante est consacrée à **l'installation du matériel** à proprement parler et au **helpdesk** qui permet de résoudre immédiatement tous les soucis rencontrés par les utilisateurs. Cela comprend tant le matériel que les logiciels, les salaires et les déplacements.

Le suivi social, effectué auprès des parents et des professeurs est également primordial et nous permet de **nous assurer que chaque installation répond aux besoins spécifiques de chaque enfant et école**.

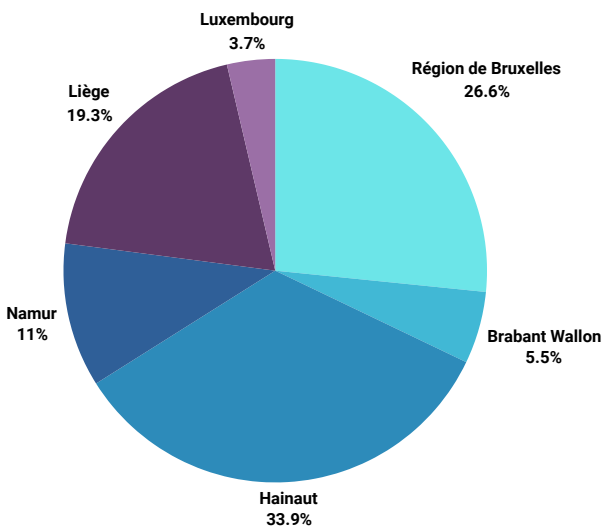
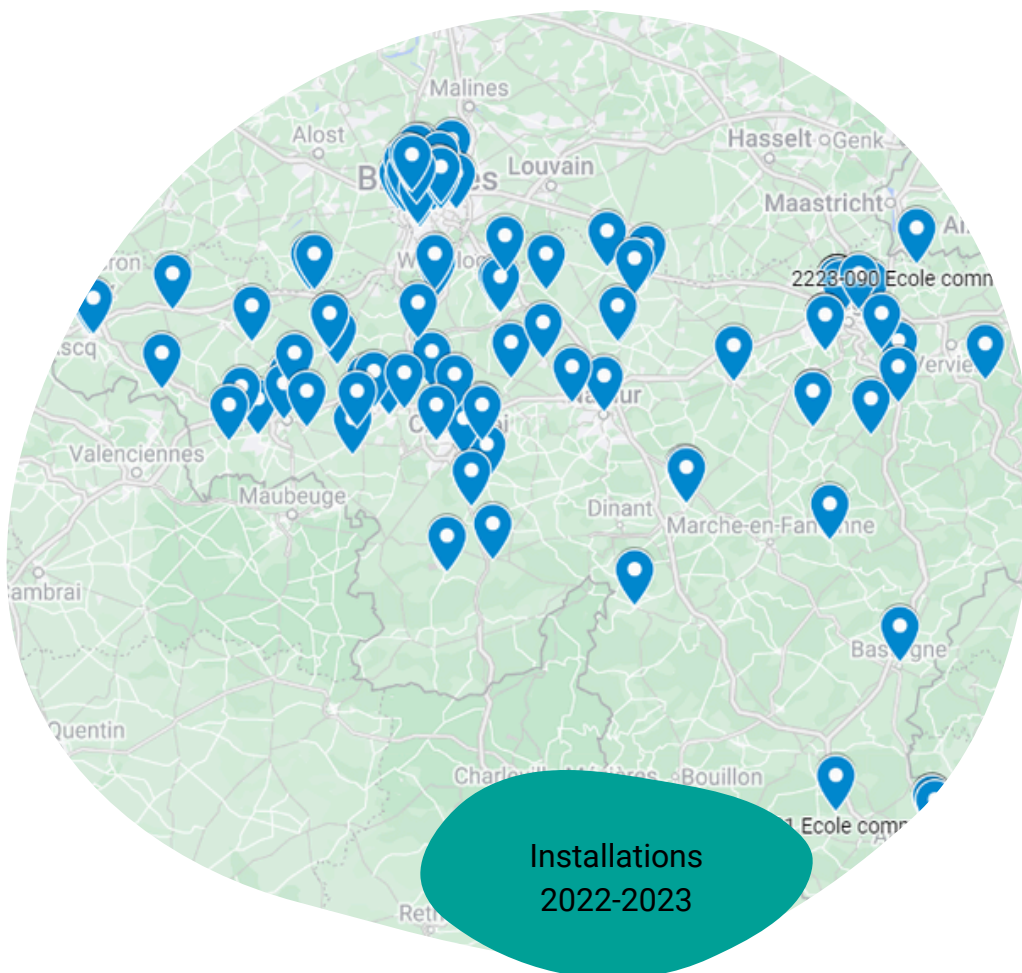


Si la part de budget relative à l'achat de matériel est peu élevée c'est parce que **nous recevons la majorité de nos ordinateurs via des dons d'entreprises**. Ces derniers de seconde main sont entièrement révisés et upgradés par l'équipe IT.



NOS CHIFFRES

2. Répartition géographique des installations



Cette année, ClassContact a traité 132 demandes et équipé **109 enfants** en Fédération Wallonie-Bruxelles. Bien que ces chiffres soient légèrement en baisse, notre engagement à améliorer nos performances persiste. Nous sommes déterminés à soutenir davantage d'enfants malades et à renforcer leur inclusion éducative, malgré les défis rencontrés.

NOS CHIFFRES

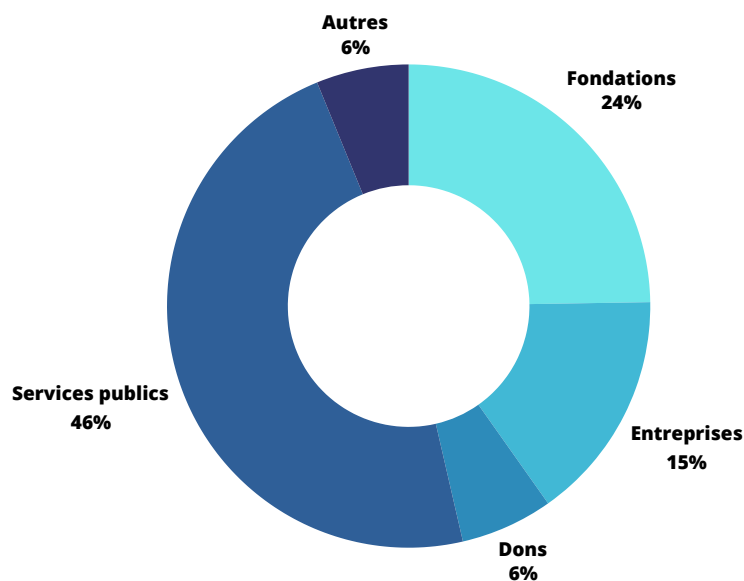
3. Subsidés, sponsors et donateurs

Si ClassContact connecte chaque année plus d'une centaine d'enfants à leur classe et à leurs amis, de manière totalement gratuite, **c'est avant tout grâce à VOUS!**

En effet, chaque année, vous êtes de plus en plus nombreux à nous soutenir, souvent durablement. Parents, familles, professeurs qui organisent un événement au profit de l'ASBL, particuliers qui souhaitent aider de manière individuelle ou collective, avec leurs proches ou dans le cadre d'une action RSE (responsabilité sociétale des entreprises) en entreprise... **chacune de vos actions, chacun de vos dons, contribuent à l'amélioration de nos services et à l'épanouissement des enfants touchés par la maladie.**

En leurs noms et au nom de toute l'équipe de ClassContact, **nous vous en remercions du fond du cœur.**

Répartition du Financement en %



ClassContact bénéficie également d'une reconnaissance officielle de **la Fédération Wallonie-Bruxelles** en tant qu'**aménagement raisonnable**. Bien que cette reconnaissance soit une avancée positive, il est important de noter que nos moyens restent limités par rapport à Bednet, qui opère en Flandre et bénéficie de ressources plus importantes. Malgré ces contraintes, nous avons obtenu cette année plusieurs subsides de la part des cabinets des ministres Daerden et Désir, ainsi que des Provinces de Liège, du Hainaut et du Brabant Wallon pour continuer à soutenir notre mission.



NOS CHIFFRES

3. Subsidés, sponsors et donateurs

Notre ASBL est également soutenue par de nombreuses fondations telles que la Fondation NIF, la Fondation Reine Paola et la Fondation Roi Baudouin. Cette dernière nous permet de concourir à **différents appels à projet** indispensables à la gestion et à l'organisation de nos activités dans la mesure où ils représentent **24% des rentrées annuelles de l'ASBL**.



ClassContact jouit également du soutien de nombreuses entreprises. Nombre d'entre elles nous offrent une grande partie du **matériel** que nous installons chez les enfants et dans leur classe. D'autres nous proposent **une aide logistique**. C'est le cas de IBM, qui nous accueille en ses locaux, de Van In, qui imprime nos brochures et flyers gratuitement et Proximus, qui fournit aux bénéficiaires qui en ont besoin une ligne internet de qualité afin d'assurer la bonne connexion des enfants à leur classe.



Enfin, cette année encore, ClassContact a pu bénéficier du **soutien de la Loterie Nationale**. Au nom de toute l'ASBL et de nos bénéficiaires, nous remercions l'ensemble des joueurs qui nous permettent de soutenir toujours plus d'enfants malades de longue durée. Bien plus qu'une chance de remporter "le gros lot", **chaque joueur** qui tente sa chance **contribue également à soutenir une quantité impressionnante de projets caritatifs**. Grâce à eux, cette année, la Loterie Nationale a pu investir pas moins de **215 millions d'euros** dans des projets et associations, comme ClassContact, qui font la différence sur le plan humanitaire, social, sportif, culturel et scientifique.

[La Loterie Nationale soutient ClassContact !](#)

- Facebook : @LoterieNationaleLoterij
- Twitter : @lotnat_belgique (FR) ou @natlot_belgie (NL)
- LinkedIn : @the National Lottery
- Instagram : loterienationaleloterij



NOS CHIFFRES



NOS CHIFFRES

+1320



Nombre d'enfants malades de longue durée connectés à leur classe par l'ASBL depuis sa création.

+600



Nombre d'écoles ayant bénéficié de nos installations depuis la création de ClassContact.

+14



Nombre d'hôpitaux partenaires de ClassContact et bénéficiant de nos installations pour leurs patients.

+1000



Nombre total d'enfants ayant besoin, chaque année de nos installations pour poursuivre leur scolarité.

105 - 150



Nombre d'enfants bénéficiant effectivement, chaque année, de nos installations et de notre suivi.

+90%



Pourcentage d'enfants réussissant leur année scolaire malgré la maladie grâce à la synergie ClassContact - école.

JOURNÉE PYJAMA

Chaque année, vers le mois de mars, ClassContact organise en collaboration avec Bednet la Journée Pyjama. **Cette initiative invite tous les élèves, enseignants et personnel des écoles participantes de la Fédération Wallonie-Bruxelles à revêtir leur pyjama pour montrer leur solidarité** envers leurs camarades malades qui suivent les cours depuis chez eux ou depuis leur lieu de soin, que ce soit un centre de rééducation ou une chambre d'hôpital.

Cette journée spéciale vise non seulement à soutenir les enfants malades, mais aussi à atténuer l'impact émotionnel que la maladie d'un camarade peut avoir sur leurs pairs. Il est à noter que, cette année, la date de l'événement pourrait différer de celle de Bednet en raison des modifications des congés scolaires liées à la réforme du système éducatif français.



Cette année, la classe " L'arche du Tilleul" de l'école communale du Tilleul, l'une de nos classes gagnantes, a profité de la Journée Pyjama pour rendre un bel hommage à tous les enfants malades.

JOURNÉE PYJAMA

La Journée Pyjama sert également de vitrine à nos actions. En plus d'attirer l'attention des médias sur notre soutien aux enfants souffrant de maladies chroniques ou de handicaps à long terme, **elle démontre que la maladie ne doit pas enfermer un enfant à l'intérieur de quatre murs, que ce soit à l'hôpital ou à domicile.**



Et cette année, c'est la Banque Nationale de Belgique qui nous a permis de démontrer une fois encore que ClassContact n'est pas qu'une simple connexion à la classe de l'enfant, mais que **ses installations permettent à tous les élèves connectés de continuer à vivre, à communiquer, à découvrir, comme tout un chacun.**

Pour nous aider à relever ce défi, **la BNB a invité une classe connectée à visiter son musée et à participer à une animation scolaire spécialement préparée pour elle.** Le tout en pyjama, bien entendu ! **L'élève connecté par ClassContact a pu assister à toute la visite et aux activités proposées,** via visioconférence sur tablette, grâce à l'organisation de la BNB qui avait, au préalable, fait parvenir le matériel ad hoc à l'enfant. Comme quoi, avec ClassContact, en matière d'éducation, rien n'est impossible !



JOURNÉE PYJAMA

La Journée Pyjama s'accompagne également d'un grand concours photo "en pyjama". C'est l'occasion de se montrer ouvertement solidaire tout en tentant de remporter l'un des nombreux cadeaux didactiques mis en jeu pour l'événement.

Cette année, notre événement fût particulièrement riche. Outre le taux important de participants, nous avons également reçu le soutien de plus de 30 sponsors qui ont offert à nos gagnants de magnifiques cadeaux. [Merci à eux pour leur générosité !](#)



NOTRE ÉQUIPE

ClassContact c'est aussi une équipe composée d'employés et de bénévoles polyvalents, disponibles, efficaces, engagés et qui n'hésitent pas à faire tout leur possible pour le bien-être et l'accompagnement des enfants malades de longue durée.



Jonathan, Salvatore et Erdogan composent **notre formidable équipe IT**. À eux trois, ils parcourent l'ensemble de la Fédération Wallonie-Bruxelles afin de réaliser, le plus rapidement possible, les installations chez les enfants et dans leur classe. Ce sont également eux qui assurent le suivi technique des installations, par téléphone ou sur place. Ce sont donc leurs voix que vous entendrez si vous appelez notre helpdesk.

Katherine, notre assistante sociale et Marie-France, bénévole et administratrice, assurent le contact parents-écoles-hôpitaux et assurent le suivi social qui nous permet de nous assurer du bon déroulement de nos actions auprès de l'ensemble des bénéficiaires.

Donatien, notre directeur, assure la gestion et la définition stratégique de l'ASBL. Il est secondé dans sa tâche par **Marjorie, notre chargée de communication et de fundraising**, et par **Micheline, bénévole et administratrice** responsable des finances.



NOTRE ÉQUIPE

Notre équipe a été rejointe par trois nouveaux visages dynamiques qui apportent une nouvelle énergie à notre mission au sein de la Fédération Wallonie-Bruxelles.



Stephanie est l'une de nos nouvelles bénévoles, elle apporte une expertise précieuse en gestion de la relation client (**CRM**). Elle travaille en étroite collaboration avec notre équipe **pour améliorer notre suivi et notre interaction avec les familles et les écoles que nous soutenons.**

Marie-Dominique, une nouvelle bénévole, **renforce notre équipe de contact parents-écoles-hôpitaux.** Aux côtés de Katherine et Marie-France, elle assure une communication transparente et efficace entre toutes les parties concernées, garantissant ainsi le bon déroulement de nos initiatives auprès de nos bénéficiaires.



Et enfin, **notre stagiaire en communication. Redwane** apporte une perspective fraîche et innovante à notre équipe. Il travaillera sous la direction de Marjorie, notre chargée de communication et de fundraising, pour soutenir nos efforts de sensibilisation et de collecte de fonds.

Ces trois nouveaux membres s'engagent à contribuer à la mission de Classcontact en apportant leurs compétences et leur dévouement. Nous sommes ravis de les accueillir dans notre équipe et sommes impatients de collaborer avec eux pour aider davantage d'enfants et de familles dans le besoin.

NOTRE ÉQUIPE

Mais c'est également un **Organe d'Administration impliqué dans le développement stratégique de l'ASBL** avec un but unique : accompagner toujours plus d'enfants de la manière la plus bénéfique pour eux.

Barbara Dufour



Présidente

Donatien d'Hoop



DG et Administrateur

Tom de Longueville



Administrateur

Micheline Lambert



Administratrice Comptabilité

Francesco Amato



Administrateur

Charles Harcq



Administrateur

Marie-France Deligne



Administratrice Contact demande

Jo Vandaele



Administrateur

Frédéric Gilmont



Administrateur

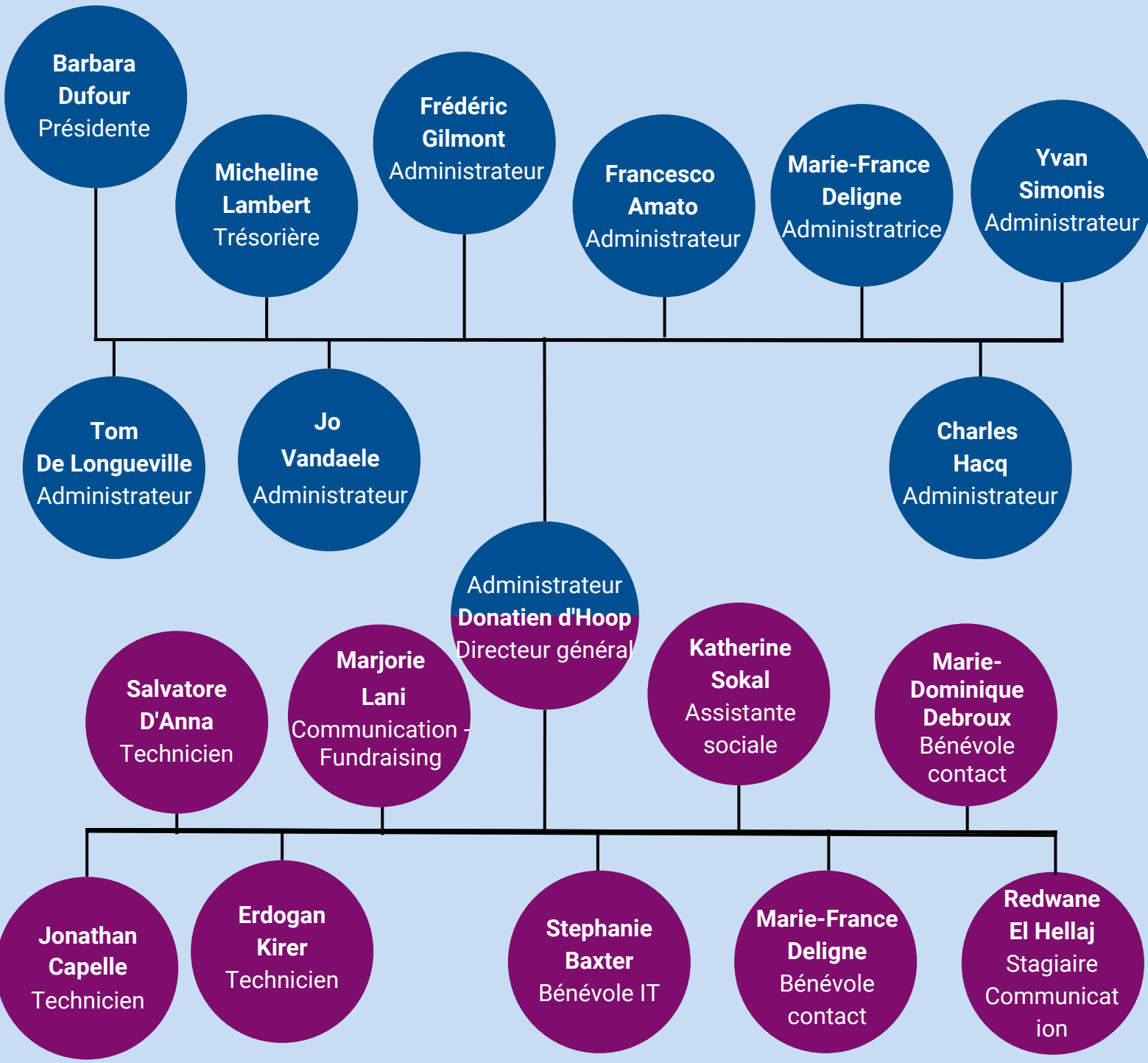
Yvan Simonis



Administrateur

NOTRE ÉQUIPE

Conseil d'administration



Équipe

NOUS SOUTENIR

Parce que c'est ensemble que nous y arriverons, votre soutien compte plus que tout pour nous.

Comment nous aider ?



Parlez de nous autour de vous, à toute personne qui pourrait être intéressée par notre projet et l'accompagnement que nous offrons. Famille, amis, collègues, personnel enseignant, médecin de famille, agents communaux... C'est en parlant de nous que vous nous aiderez à toucher tous les enfants malades.

L'entreprise pour laquelle vous travaillez renouvelle régulièrement son matériel informatique ? **Parlez de nous auprès des responsables du matériel** afin de voir s'il est possible que nous récupérions au moins une partie du matériel renouvelé.



Conjointement avec l'école de votre enfant, votre entreprise, vos voisins, vos amis ou votre famille, vous pouvez **organiser une activité caritative** dont les bénéfices seront reversés à ClassContact. Marche parrainée, brocante de quartier, vente de gâteaux ou de bonbons... Une limite : votre imagination.

Vous n'avez pas le temps d'organiser une manifestation caritative au bénéfice de ClassContact ? Vous pouvez également **faire un don** :

En remplissant le formulaire de don que vous trouverez sur notre site internet en scannant le QR code :



En faisant un don sur le compte de l'ASBL :
Take Off ASBL
BE54 0014 8022 9797 - GEBABEBB



NOUS SOUTENIR

**Parce que c'est ensemble que nous y arriverons,
votre soutien compte plus que tout pour nous.**



Vous n'avez pas le temps d'organiser une manifestation caritative au bénéfice de ClassContact ? Vous pouvez également **faire un don** :

En remplissant le formulaire de don que vous trouverez sur notre site internet en scannant le QR code :



En faisant un don sur le compte de l'ASBL :
Take Off ASBL
BE54 0014 8022 9797 - GEBABEBB

NOUS CONTACTER

Vous souhaitez nous contacter pour inscrire un enfant malade ou simplement rechercher des informations concernant nos actions ? Rien de plus simple, visitez notre site internet et nos réseaux sociaux :




Avenue du Bourget, 42
1130 Bruxelles

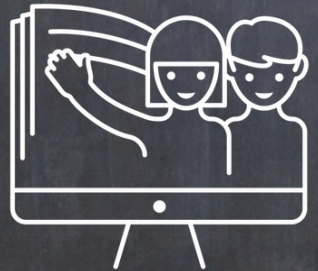
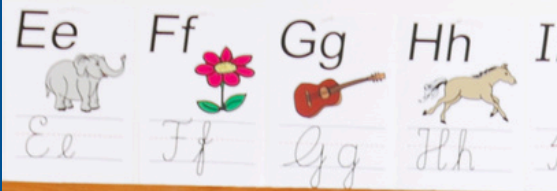


+32 2/726.40.55



contact@classcontact.be





ClassContact
Connecte l'enfant malade

